



PDU PRPPGI 2025 - 2026



Equipe de Gestão UFAPE

Reitor

Airon Aparecido Silva de Melo

Vice- Reitor

Macio Farias de Moura

Pró-Reitor de Administração

José Renato Correia Ferro

Pró-Reitor de Planejamento

Victor Netto Maia

Pró-Reitora de Gestão de Pessoas

Valdeline Adriany Cardoso de Oliveira Melo

Pró-Reitora de Assistência Estudantil

Joselya Claudino de Araújo Vieira

Pró-Reitora de Ensino e Graduação

Emanuelle Camilla Moraes de Melo Albuquerque Lima

Pró-Reitor de Pesquisa, Pós- Graduação e Inovação

José Romualdo de Sousa Lima

Pró-Reitor de Extensão e Cultura

Marcos Pinheiro Franque

Prefeito do Campus Universitário

Carlos Willian Ferreira de Araujo

Procurador Geral

Eduardo Christini Assmann

Equipe da PRPPGI

Pró-Reitor de Pesquisa, Pós- Graduação e Inovação (PRPPGI)

José Romualdo de Sousa Lima

Secretaria Administrativa (SEC. PRPPGI)

Maria Carolina Accioly de Albuquerque

Diretora do Departamento de Pesquisa (DPESQ. PRPPGI)

Dulciene Karla de Andrade Silva

Coordenadora de Iniciação Científica (CIC. DPESQ)

Josabete Salgueiro Bezerra de Carvalho

Chefe da Seção de Divulgação Científica (SDC. CIC)

Íris Barbosa de Souza

Coordenador de Coleções, Herbários e Biotérios (CCHB. DPESQ)

Renato José Reis Molica

Coordenador de Ética em Pesquisa (CEPESQ. DPESQ)

Paulo Fernando de Andrade Godoi

Diretora do Departamento Pós-Graduação (DPG. PRPPGI)

Erika Valente de Medeiros

Coordenadora de Programas Stricto Sensu (CPSS. DPG)
Werônica Meira de Souza
Coordenador de Programas Lato Sensu e Ensino à Distância (CPLSE. DPG)
Rodrigo Gusmão de Carvalho Rocha
Diretora do Departamento de Inovação Tecnológica e Empreendedorismo
(DITE. PRPPGI)
Keila Aparecida Moreira
Coordenação de Capacitação, Difusão e Transferência de Tecnologia (SCDT. DITE)
Gilmara Mabel Santos
Coordenação de Startups e Incubação (SPEI. DITE)
Assuero Fonseca Ximenes

Créditos Técnicos

Pró-Reitor de Pesquisa, Pós- Graduação e Inovação (PRPPGI)
José Romualdo de Sousa Lima
Diretora do Departamento de Pesquisa (DPESQ. PRPPGI)
Dulciene Karla de Andrade Silva
Diretora do Departamento Pós-Graduação (DPG. PRPPGI)
Erika Valente de Medeiros
Diretora do Departamento de Inovação Tecnológica e Empreendedorismo
(DITE. PRPPGI)
Keila Aparecida Moreira
Coordenadora de Iniciação Científica (CIC. DPESQ)
Josabete Salgueiro Bezerra de Carvalho
Coordenador de Coleções, Herbários e Biotérios (CCHB. DPESQ)
Renato José Reis Molica
Chefe da Seção de Divulgação Científica (SDC. CIC)
Íris Barbosa de Souza
Bolsista Apoio da Seção de Divulgação Científica (SDC. CIC)
Jade Cecília de Souza Américo

LISTA DE SIGLAS

CAPES	-	Coordenação de Aperfeiçoamento de Pessoal de Nível Superior
CONSEPE	-	Conselho de Ensino, Pesquisa e Extensão
CSPT	-	Conselho Superior Pro Tempore da UFAPE
CIC	-	Coordenadoria de Iniciação Científica da UFAPE
CCHB	-	Coordenadoria de Coleções, Herbários e Biotérios da UFAPE
CEPESQ		Coordenadoria de Ética na Pesquisa da UFAPE
CPSS		Coordenadoria de Programas Stricto Sensu da UFAPE
CPLSE		Coordenadoria de Programas Lato Sensu e Ensino à Distância da UFAPE
CPPG		Coordenações de Programas de Pós-Graduação stricto sensu da UFAPE
DCOM		Diretoria de Comunicação
DPESQ		Departamento de Pesquisa da UFAPE
DPG		Departamento de Pós-graduação da UFAPE
DITE		Departamento de Inovação Tecnológica e Empreendedorismo da UFAPE
DGPEO		Departamento de Governança, Processos e Estruturas Organizacionais
DRI		Diretoria de Relações Internacionais
DRINT		Diretoria de Relações Interinstitucionais
LMTS		Laboratório Multidisciplinar de Tecnologias Sociais
MEC		Ministério da Educação
NTI		Núcleo de Tecnologia da Informação
PDI		Plano de Desenvolvimento Institucional
PDU		Plano de Desenvolvimento da Unidade
PREC		Pró-Reitoria de Extensão e Cultura
PREG		Pró-Reitoria de Ensino e Graduação
PROPLAN		Pró-Reitoria de Planejamento
PRPPGI		Pró-Reitoria de Pesquisa, Pós-Graduação e Inovação da UFAPE
SDC		Seção de Divulgação Científica da UFAPE
SPPG		Secretarias de Programas de Pós-Graduação da UFAPE
SRES		Seção de Residência da UFAPE
SPI		Seção de Propriedade Intelectual da UFAPE
SCDT		Seção de Capacitação, Difusão e Transferência de Tecnologias da UFAPE
SPEI		Seção de Programas de Empreendedorismo e Inovação da UFAPE
SSI		Seção de Startups e Incubação da UFAPE
SWOT		Strengths (Forças), Weaknesses (Fraquezas), Opportunities (Oportunidades) e Threats (Ameaças)
UAG		Unidade Acadêmica de Garanhuns
UFAPE		Universidade Federal do Agreste de Pernambuco
UFRPE		Universidade Federal Rural de Pernambuco

LISTA DE ILUSTRAÇÕES

Figura 01	Organograma da Pró-Reitoria de Pesquisa, Pós-Graduação e Inovação	8
Figura 02	Matriz SWOT da PRPPGI	20
Quadro 01	Competências da Pró-Reitoria de Pesquisa, Pós-Graduação e Inovação da UFAPE e subunidades	9
Quadro 02	Macroprocessos da Pró-Reitoria de Pesquisa, Pós-Graduação e Inovação da UFAPE	13
Quadro 03	Quadro de Pessoal da Pró-Reitoria de Pesquisa, Pós-Graduação e Inovação da UFAPE	15
Quadro 04	Objetivos Específicos e Metas da Pró-Reitoria de Pesquisa, Pós-Graduação e Inovação no PDI UFAPE 2023 – 2028	22
Quadro 05	Plano de Execução da Pró-Reitoria de Pesquisa, Pós-Graduação e Inovação da UFAPE	29
Quadro 06	Plano de execução do DEPESQ	32
Quadro 07	Plano de execução do DPG	36
Quadro 08	Plano de execução do DITE	39
Quadro 09	Reuniões de Monitoramento e Avaliação	41

SUMÁRIO

Apresentação	6
Histórico	7
Organização Administrativa	8
Macroprocessos da PRPPGI.....	13
Perfil de Pessoal	15
Diagnóstico da Unidade (SWOT)	19
Planejamento Tático	21
Objetivos específicos e metas da Pró-Reitoria de Pesquisa, Pós-Graduação e Inovação no PDI da UFAPE 2023-2028.....	22
Plano de Execução	28
Monitoramento e Revisão do PDU	41
REFERÊNCIAS.....	42

Apresentação

A Pró-Reitoria de Pesquisa, Pós-Graduação e Inovação (PRPPGI) da Universidade Federal do Agreste de Pernambuco (UFAPE) apresenta seu Plano de Desenvolvimento da Unidade (PDU) para o biênio 2025–2026, com o objetivo de sistematizar diretrizes, metas e ações operacionais alinhadas ao Plano de Desenvolvimento Institucional (PDI 2023–2028). Este instrumento de planejamento tático visa orientar a gestão da PRPPGI, fortalecendo e consolidando os programas de iniciação científica, os programas de pós-graduação, a pesquisa científica e tecnológica, a inovação e o empreendedorismo no âmbito da universidade.

O PDU da PRPPGI contempla uma análise situacional da unidade por meio do diagnóstico SWOT, além da explicitação de sua missão, visão e valores institucionais. Também apresenta objetivos estratégicos, metas e um plano de execução baseado na metodologia 5W2H, assegurando clareza, viabilidade e efetividade das ações propostas. O documento define os macroprocessos e competências da PRPPGI, bem como um modelo de monitoramento e revisão contínua, oferecendo suporte técnico à alta gestão para a tomada de decisões.

Fortemente alinhado ao PDI da UFAPE, o PDU reafirma o papel estratégico da PRPPGI na consolidação das políticas institucionais voltadas à produção de conhecimento, à formação de recursos humanos qualificados e à promoção da inovação científica e tecnológica. Entre suas diretrizes, destacam-se a ampliação da produção científica qualificada, o estímulo à internacionalização, a proteção da propriedade intelectual, o fomento a parcerias interinstitucionais e o fortalecimento da pesquisa aplicada. Dessa forma, a PRPPGI contribui ativamente para o desenvolvimento regional e nacional, consolidando a UFAPE como uma universidade inovadora, sustentável e socialmente referenciada.

Histórico

A PRPPGI é um órgão executivo vinculado à Reitoria da Universidade Federal do Agreste de Pernambuco (UFAPE), instituído pela Portaria nº 152/2021 e pela Resolução nº 013/2021 – CSPT. Compete à PRPPGI planejar, coordenar e organizar as atividades acadêmico-científicas da instituição, com foco no fortalecimento da pesquisa, da pós-graduação e da inovação. A UFAPE, por sua vez, foi criada em 2018, pela Lei nº 13.651, a partir do desmembramento da Unidade Acadêmica de Garanhuns (UAG) da Universidade Federal Rural de Pernambuco (UFRPE), consolidando-se como referência no processo de interiorização do ensino superior no país.

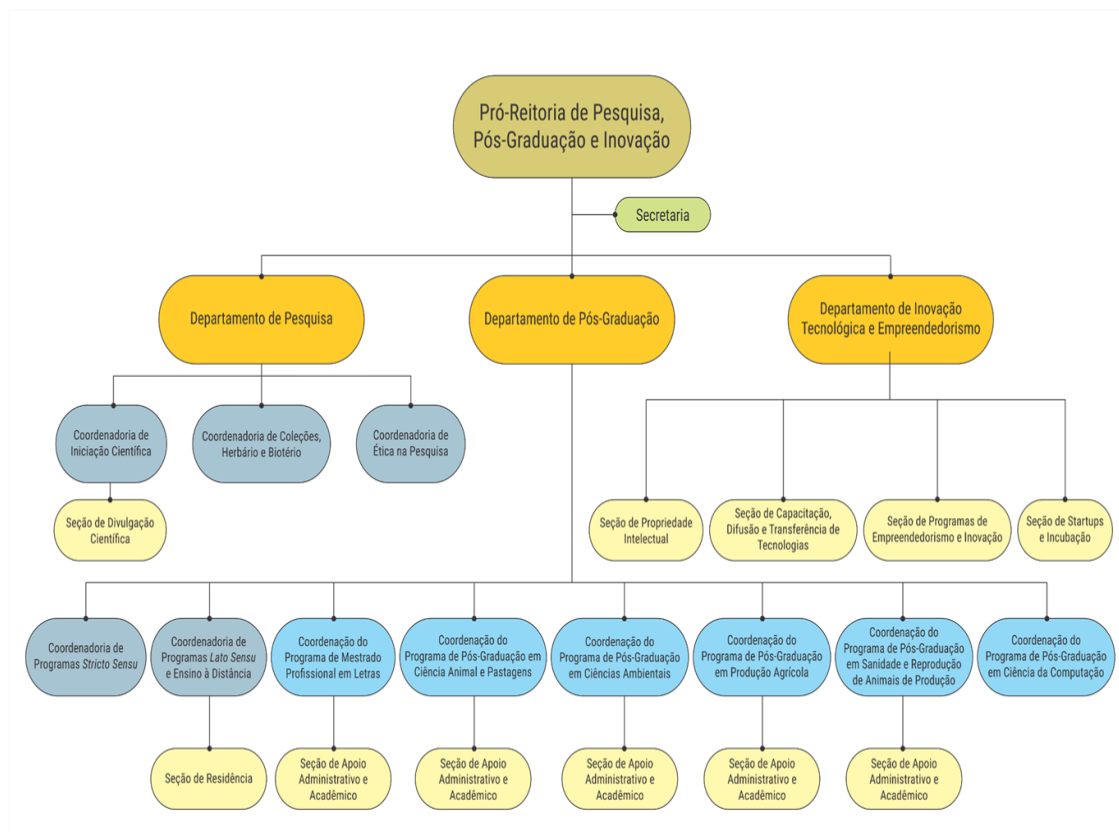
A UFAPE está localizada em Garanhuns, cidade polo do Agreste Meridional de Pernambuco, microrregião composta por 26 municípios, destacando-se pelo compromisso com a educação pública de qualidade e pelo impacto regional em setores como educação, agropecuária, comércio, turismo e serviços. Desde sua criação, a universidade assumiu integralmente a infraestrutura, o patrimônio e o quadro de pessoal da antiga UAG/UFRPE. Desde então, a PRPPGI tem ampliado sua atuação em diferentes eixos: na graduação, coordena quatro modalidades de Programas de Iniciação Científica, um deles voltado às ações afirmativas e outro ao ensino médio; na pós-graduação, acompanha e gerencia seis Programas de Mestrado, um Doutorado e diversos cursos de especialização, aperfeiçoamento e extensão.

No campo da inovação e do empreendedorismo, a PRPPGI, por meio de seu departamento específico, tem impulsionado a consolidação da política de propriedade intelectual da UFAPE. Até o momento, já foram realizados 11 depósitos de patentes e registrados 28 programas de computador (aplicativos), refletindo a crescente produção técnico-científica com potencial de inovação. Essas iniciativas reafirmam o compromisso institucional com a geração de conhecimento, a valorização da pesquisa aplicada e a construção de um ambiente universitário voltado ao desenvolvimento humano, tecnológico e à transformação social.

Organização Administrativa

A PRPPGI apresenta a seguinte estrutura organizacional para atender às suas demandas institucionais de pesquisa, pós-graduação e inovação:

Figura 01: Organograma da Pró-Reitoria de Pesquisa, Pós-Graduação e Inovação



Fonte: DGPO-PROPLAN (2026).

Como pode ser observado no organograma acima, a PRPPGI conta com uma secretaria e é constituída por três departamentos: Departamento de Pesquisa (DPESQ), Departamento de Pós-Graduação (DPG) e Departamento de Inovação Tecnológica e Empreendedorismo (DITE). Cada departamento possui, em sua estrutura, coordenadorias e seções de apoio administrativo que dão suporte às demandas específicas.

Competências

As competências da PRPPGI e das suas subunidades são apresentadas no quadro abaixo.

Quadro 01: Competências da Pró-Reitoria de Pesquisa, Pós-Graduação e Inovação e subunidades

Unidade / Subunidade	Competências
Pró-Reitoria de Pesquisa, Pós-Graduação e Inovação - PRPPGI	Coordenar, dirigir, orientar e supervisionar as atividades dos órgãos subordinados, bem como coordenar as ações relacionadas à política de ensino de graduação definida pelos Conselhos de Ensino, Pesquisa, Extensão e Cultura e Assistência Estudantil e pelo Conselho Universitário, assegurando o cumprimento das normas pertinentes.
Secretaria da Pró-Reitoria de Pesquisa, Pós-Graduação e Inovação - SEC.PRPPGI	Levantar dados, acompanhar e controlar as publicações oficiais dos atos do(a) Pró-Reitor(a); executar atividades relacionadas à gestão documental em arquivos físicos e digitais, conforme as normas vigentes. Organizar e manter coletâneas legislativas e normativas de interesse da Pró-Reitoria; apoiar eventos e atividades institucionais; redigir documentos oficiais; atualizar listas de contatos institucionais; receber e encaminhar correspondências e processos; e organizar a agenda do(a) Pró-Reitor(a). Por fim, realizar outras atividades correlatas às suas competências.
Departamento Pesquisa – DPESQ. PRPPGI	Elaborar o planejamento interno e relatórios periódicos das atividades desenvolvidas para apreciação da PRPPGI; apoiar o Pró-Reitor no planejamento, desenvolvimento e execução da política de pesquisa institucional; auxiliar no levantamento de dados e indicadores de pesquisa; coordenar ações de planejamento, especialmente programas de iniciação científica; apoiar a formação de recursos humanos por meio da gestão de projetos e editais; colaborar no cadastro e monitoramento de grupos de pesquisa; apoiar a captação de recursos; auxiliar na elaboração de normas e resoluções; contribuir para o Relatório Anual de Gestão e o atendimento a órgãos de controle; e certificar, via Sistema Certifica, os envolvidos em pesquisas institucionalizadas, mediante apresentação de relatório final.

<p>Coordenadoria de Iniciação Científica - CIC.DPESQ</p>	<p>Elaborar e atualizar resoluções normativas dos programas institucionais de iniciação científica; coordenar, elaborar e gerir editais; organizar o Congresso de Iniciação Científica da UFAPE; coletar dados e difundir informações e indicadores institucionais; apoiar o desenvolvimento de estudos e pesquisas gerenciais; coordenar o Comitê de Iniciação Científica; propor estratégias para o fortalecimento da pesquisa e da iniciação científica na instituição; e elaborar relatórios sobre a participação estudantil nesses programas.</p>
<p>Seção de Divulgação Científica - SDC.CIC</p>	<p>Assessorar à Coordenadoria de Iniciação Científica e demais departamentos vinculados à Pró-Reitoria na divulgação de informações; dar visibilidade às atividades de pesquisa, pós-graduação, inovação e empreendedorismo; confeccionar materiais publicitários e o gerenciar as mídias sociais institucionais da PRPPGI, sempre em conformidade com as normas de publicidade vigentes</p>
<p>Coordenadoria Coleções, Herbários e Biotérios - CCHB.DPESQ</p>	<p>Apoiar ações de pesquisa e desenvolvimento científico por meio das coleções da UFAPE; mobilizar a instituição e a comunidade para conservar, proteger e difundir essas coleções e demais atividades articuladas pelos espaços institucionais; incentivar a criação de novas coleções; coordenar o Colegiado da CoHeBi e suas ações; informar os órgãos competentes sobre os responsáveis técnicos pelas coleções e biotérios; e apoiar os pesquisadores no cumprimento das normas regulatórias, como as do SisGen.</p>
<p>Coordenadoria de Ética em Pesquisa - CEPESQ.DPESQ</p>	<p>Gerenciar a infraestrutura e apoiar grupos e projetos de pesquisa no cumprimento das normas éticas; divulgar oportunidades e incentivar a captação de recursos com observância ética; fomentar novas áreas e infraestruturas de pesquisa; apoiar estudos com animais e seres humanos mediante aprovação ética; e coordenar eventos e indicações para premiações relacionadas à ética na pesquisa.</p>
<p>Departamento de Pós-Graduação - DPG.PRPPGI</p>	<p>Executar a política de pós-graduação aprovada pelos Conselhos Superiores da UFAPE; assessorar as ações dos programas e cursos de pós-graduação; elaborar normas gerais para seu funcionamento; apoiar os coordenadores e docentes na alocação de recursos, na criação de novos cursos e na orientação quanto à condução, acompanhamento e divulgação das atividades de pós-graduação.</p>
<p>Coordenadoria de Pós-Graduação Stricto Sensu - CPSS.DPG</p>	<p>Assessorar a diretoria na política e gestão da pós-graduação stricto sensu; orientar e supervisionar suas atividades; apoiar a criação, reestruturação e avaliação de cursos conforme normas da CAPES; orientar coordenadores e colegiados; elaborar relatórios para órgãos de fiscalização; manter os programas atualizados quanto às diretrizes da CAPES; e conduzir processos de autoavaliação e planejamento estratégico dos programas.</p>

<p>Coordenações de Programas de Pós-Graduação – CPPG.DPG</p>	<p>Convocar e presidir as reuniões do Colegiado de Coordenação Didática (CCD); elaborar o calendário semestral de disciplinas para aprovação pelo CCD; organizar normas, planos e projetos do programa e submeter à apreciação dos órgãos competentes; orientar a matrícula e assegurar a execução dos serviços da secretaria; elaborar e encaminhar o relatório anual de atividades à CAPES; gerenciar parcerias nacionais e internacionais e as atividades relativas às bolsas dos alunos; representar o programa em fóruns e eventos de pós-graduação; designar comissões específicas para as atividades do programa.</p>
<p>Coordenadoria de Pós-Graduação Lato Sensu – CPLSE. DPG</p>	<p>Assessorar o Diretor do Departamento na definição, organização e coordenação das atividades de pós-graduação lato sensu; orientar, organizar, auxiliar e supervisionar as tarefas relacionadas a essa modalidade. Acompanhar a criação e reestruturação de cursos, conforme as normativas vigentes; orientar os coordenadores e colegiados na condução e divulgação dos cursos; monitorar todos os trâmites vinculados aos convênios formalizados.</p>
<p>Seção de Residência - SRES.CPLSE</p>	<p>Orientar, organizar e supervisionar os programas de residência da UFAPE, incluindo criação, reestruturação e comissões; elaborar relatórios quando solicitado e participar de comissões de acompanhamento dos cursos.</p>
<p>Departamento de Inovação Tecnológica e Empreendedorismo - DITE.PRPPGI</p>	<p>Identificar, difundir e promover a cultura de Propriedade Intelectual, Inovação Tecnológica e Empreendedorismo; fomentar parcerias entre a UFAPE, órgãos governamentais, empresas e a sociedade para a disseminação de novas tecnologias; capacitar recursos humanos; apoiar pesquisadores em projetos inovadores; incentivar a pesquisa, o intercâmbio e o ensino em temas ligados à inovação e ao empreendedorismo; promover infraestrutura adequada; assegurar a continuidade do desenvolvimento científico e tecnológico; fortalecer a cooperação entre ICTs e setores público e privado; apoiar inventores independentes; formular estratégias para transferência de inovação; avaliar a divulgação de criações protegidas por propriedade intelectual; e coordenar a distribuição dos ganhos oriundos de contratos de transferência de tecnologia.</p>
<p>Seção de Capacitação, Difusão e Transferência de Tecnologia - SCDT.DITE</p>	<p>Promover a cultura de busca e uso de tecnologias em bancos de patentes; acompanhar demandas e avaliar a viabilidade técnica e econômica de invenções acadêmicas; apoiar a prestação de serviços tecnológicos; e articular parcerias com o setor produtivo para transferência e desenvolvimento de tecnologias.</p>

Seção de Programas de Empreendedorismo e Inovação - SPEI.DITE	Coordenar ações estratégicas com foco educativo, por meio de disciplinas ou cursos de extensão em temas como Gestão da Inovação, Empreendedorismo e Gestão de Projetos; realizar estudos; elaborar legislações e instrumentos regulatórios que incentivem a inovação e o empreendedorismo na UFAPE e no ecossistema regional; e desenvolver ações sociais, especialmente voltadas à Inclusão Digital e ao Empreendedorismo na comunidade do agreste pernambucano.
Seção de Startups e Incubação - SSI.DITE	Gerir os espaços de apoio à inovação, como incubadoras e coworkings; fornecer mentoria para Empresas Juniores e startups; e incentivar a criação e o desenvolvimento de startups no ecossistema da UFAPE.
Seção de Propriedade Intelectual - SPI.DITE	Promover a proteção adequada das invenções geradas na UFAPE por meio de visitas periódicas aos grupos de pesquisa; avaliar a conveniência de sua divulgação ou proteção; identificar o tipo mais adequado de proteção conforme a área de inserção; orientar os inventores sobre os procedimentos para pedidos de proteção; oferecer cursos e treinamentos para busca de anterioridade em bancos de patentes; estimular o uso de informações tecnológicas protegidas para apoiar invenções; e avaliar melhorias ou impedimentos relacionados ao registro da propriedade intelectual solicitada pelos membros da UFAPE.

Fonte: Regimento Interno da PRPPGI, 2025

A redação original das competências da PRPPGI e subunidades, incluindo suas coordenadorias e seções, podem ser consultadas no regimento interno desta unidade administrativa.

Macroprocessos da PRPPGI

Descrição dos Macroprocessos:

Macroprocessos são conjuntos amplos de processos inter-relacionados que representam as principais atividades de uma organização e que agregam valor de forma estratégica. Segundo Rummler e Brache (1994), os macroprocessos representam o elo entre a estratégia organizacional e as operações, sendo “sequências de atividades com início, meio e fim, que atravessam unidades funcionais e resultam em um produto ou serviço para o cliente”. No âmbito da UFPE, esses macroprocessos desempenham um papel fundamental na execução do PDU, pois estruturam as atividades essenciais ao cumprimento da missão de cada unidade administrativa.

Ao serem alinhados às metas estabelecidas no PDU, os macroprocessos contribuem diretamente para a promoção da qualidade do ensino, para a consolidação institucional da universidade e para a formação cidadã e profissional dos estudantes. Além disso, uma gestão orientada por macroprocessos favorece a integração entre ensino, pesquisa, inovação e extensão, assegurando maior eficiência na implementação das ações planejadas no âmbito da unidade.

Quadro 02: Macroprocessos da PRPPGI

UNIDADE / SUBUNIDADE	MACROPROCESSOS
Departamento de Pesquisa - DPESQ	Gestão da Pesquisa Institucional Gestão e Planejamento Estratégico da Iniciação Científica: Fomento à Pesquisa e Captação de Recursos
Departamento de Pós-Graduação - DPG	Gestão Acadêmica da Pós-graduação Gestão da Produção Científica e Formação de Pesquisadores na Pós-graduação Gestão de Bolsas e Apoio Estudantil na Pós-graduação Avaliação e Qualidade dos Programas de Pós-graduação Fomento à Inovação, Internacionalização e Redes de Cooperação Gestão Administrativa e Regulatória da Pós-graduação

<p>Departamento de Inovação Tecnológica e Empreendedorismo - DITE</p>	<p>Gestão de bolsas de iniciação tecnológica e de empreendedorismo Apoio à elaboração de processo patentário e programas de computadores junto ao INPI Elaboração e lançamento de editais internos dos programas PIBITI, PIBEMS e Pré-incubação Cactus Promoção de desenvolvimento de negócios inovadores de base tecnológica com impacto social através da Incubadora Cactus; e Apoio à captação de recursos externos (CNPq e FAP's).</p>
---	---

Fonte: Elaborado pela PRPPGI, 2025

Perfil de Pessoal

A PRPPGI tem uma equipe formada por técnicos administrativos e professores qualificados para atender às necessidades institucionais.

Quadro 3: Quadro de pessoal da PRPPGI

UNIDADE / SUBUNIDADE	FUNÇÃO	NOME	LATTES	E-MAIL	PORTARIA
PRPPGI	Pró-Reitora	José Romualdo de Lima Sousa	http://lattes.cnpq.br/3010818143250408	prppgi@ufape.edu.br	407/2024-REIT
Secretaria	Secretária Administrativa	Maria Carolina Accioly	-	secretaria.prppgi@ufape.edu.br	184/2021 - REIT
Departamento de Pesquisa	Diretora	Dulciene Karla de Andrade Silva	http://lattes.cnpq.br/4817514858275379	dpesq@ufape.edu.br	167/2021- REIT Eventual Subst. 273/2021- REIT
Coordenadoria de Iniciação Científica	Coordenadora	Josabete Salgueiro Bezerra de Carvalho	http://lattes.cnpq.br/3010818143250408	cic.dpesq@ufape.edu.br	212/2021- REIT
Seção de Divulgação Científica	Chefe de Seção	Íris Barbosa Souza	http://lattes.cnpq.br/9840628935376392	sd.c.dpesq@ufape.edu.br	214/2021- REIT

Coordenadoria de Coleções, Herbários e Biotérios	Coordenador	Renato José Reis Molica	http://lattes.cnpq.br/2241687136450672	cohebi.dpesq@ufape.edu.br	213/2021- REIT
Coordenadoria de Ética em Pesquisa	Coordenador	Paulo Fernando de Andrade Godoi	https://lattes.cnpq.br/4808391865223034	cepesq.dpesq@ufape.edu.br	038/2023- REIT
Diretoria do Departamento Pós-Graduação	Diretora	Erika Valente de Medeiros	http://lattes.cnpq.br/0063883229793699	pos.prppgi@ufape.edu.br	168/2021- REIT
Coordenadoria de Programas Stricto Sensu	Coordenadora	Werônica Meira de Souza	http://lattes.cnpq.br/9039652038717693	strictosensu@ufape.edu.br	218/2021- REIT
Coordenação do Programa de Pós-Graduação em Ciência Animal e Pastagens	Coordenador	Jorge Eduardo Cavalcante Lucena	http://lattes.cnpq.br/5117398890386927	coordenacao.ppgcap@ufape.edu.br	279/2023- REIT
Seção de Apoio Administrativo e Acadêmico da Coordenação do Programa de Pós-Graduação em Ciência Animal e Pastagens	Chefe de Seção	Wellington de Assis Gomes	–	adm.ppgcap@ufape.edu.br	416/2024 - REIT
Coordenação do Programa de Pós-Graduação em	Coordenador	Jeandson Silva Viana	http://lattes.cnpq.br/2151004858957292	coordenacao.ppgpa@ufape.edu.br	255/2024 - REIT

Produção Agrícola (Mestrado e Doutorado)					
Seção de Apoio Administrativo e Acadêmico da Coordenação do Programa de Pós-Graduação em Produção Agrícola	Chefe de Seção	André Lucas Corrêa de Andrade	http://lattes.cnpq.br/2579839774550065	dm.ppgpa@ufape.edu.br	415/2024 - REIT
Coordenação do Programa de Pós-Graduação em Saúde Animal	Coordenadora	Elizabeth Rodrigues da Silva	http://lattes.cnpq.br/658829564135817	coordenacao.ppgsa@ufape.edu.br	424/2024-REIT
Seção de Apoio Administrativo e Acadêmico do Programa de Pós-Graduação em Saúde Animal	Chefe de Seção	Adrielly de Oliveira Rodrigues de Freitas	-	adm.ppgsa@ufape.edu.br	307/2024 - REIT
Coordenação do Programa de Pós-Graduação em Ciências Ambientais	Coordenador	Ricardo Brauer Vigoderis	http://lattes.cnpq.br/8447376601980922	coordenacao.ppciam@ufape.edu.br	151/2024- REIT
Seção de Apoio Administrativo e Acadêmico do Programa de Pós-Graduação em ciências Ambientais	Chefe de Seção	José Arnaldo Arcanjo de Farias	-	adm.ppciam@ufape.edu.br	325/2024- REIT

Programa de Mestrado Profissional em Letras – PROFLETRAS (em Rede Nacional)	Coordenador	Adeilson Pinheiro Sedrins	http://lattes.cnpq.br/8700226970298080	coordenacao.profletras@ufape.edu.br	120/2023 - REIT
Coordenação do Programa de Pós-Graduação em Ciência da Computação	Coordenador	Jean Carlos Teixeira de Araújo	http://lattes.cnpq.br/2498961747789618	coordenacao.ppcomp@ufape.edu.br	088/2025 - REIT
Coordenadoria de Programas Lato Sensu e Ensino à Distância	Coordenador	Rodrigo Gusmão de Carvalho Rocha	http://lattes.cnpq.br/4654692334430085	latosensu@ufape.edu.br	217/2021- REIT
Diretora do Departamento de Inovação Tecnológica e Empreendedorismo	Diretora	Keila Aparecida Moreira	http://lattes.cnpq.br/6589137488914452	nite@ufape.edu.br	169/2021- REIT
Seção de Capacitação, Difusão e Transferência de Tecnologia	Chefe de Seção	Gilmara Mabel Santos	http://lattes.cnpq.br/5410228230296040	cddt.nite@ufape.edu.br	217/2023- REIT
Seção de Startups e Incubação	Chefe de Seção	Assuero Fonseca Ximenes	http://lattes.cnpq.br/0060135791012696	si.nite@ufape.edu.br	220/2021- REIT

Fonte: Elaborado pela PRPPGI, 2025.

Diagnóstico da Unidade (SWOT)

A elaboração do da Pró-Reitoria de Pesquisa, Pós-Graduação e Inovação da UFAPÉ contou com a aplicação integrada de duas ferramentas estratégicas complementares: a Matriz SWOT e a metodologia 5W2H. A adoção dessas abordagens teve como principal objetivo fortalecer o planejamento tático da unidade, conferindo maior objetividade, clareza e capacidade de ação às estratégias institucionais estabelecidas para o período de 2025 a 2026.

A Matriz SWOT permitiu a realização de um diagnóstico situacional abrangente, ao identificar de forma sistemática os principais fatores internos (forças e fraquezas) e externos (oportunidades e ameaças) que influenciam a atuação da PRPPGI. Essa análise forneceu uma base concreta para a compreensão dos desafios e potencialidades da unidade, subsidiando a definição de ações mais coerentes com a missão institucional da UFAPÉ. Além disso, a SWOT se destaca por sua simplicidade e aplicabilidade, sendo uma ferramenta amplamente reconhecida na literatura de gestão estratégica (DECOURT; NEVES; BALDNER, 2012).

A metodologia 5W2H, por sua vez, foi utilizada para estruturar o plano de ação decorrente do diagnóstico estratégico. Ao responder de forma organizada às questões *What* (o que será feito), *Why* (por que será feito), *Where* (onde será feito), *When* (quando será feito), *Who* (quem será responsável), *How* (como será feito) e *How much* (quanto custará), essa metodologia garante maior clareza na definição das etapas, na atribuição de responsabilidades e na viabilidade das ações propostas. A combinação dessas duas ferramentas fortalece o alinhamento entre análise e execução, contribuindo para uma gestão mais eficiente, proativa e orientada a resultados.

Figura 02: Matriz SWOT da PRPPGI

Matriz SWOT			
Pontos Fortes		Pontos Fracos	
Ambiente Interno	<p>Forças</p> <ul style="list-style-type: none"> • Equipe técnica qualificada e proativa, atuando de forma integrada para obtenção de resultados. • Experiência em avaliação da CAPES e gestão acadêmica da pós-graduação. • Programas de pós-graduação em consolidação, com bom desempenho em indicadores institucionais e potencial de crescimento. • Apoio institucional para a submissão de projetos e captação de recursos junto a agências de fomento. • Integração com grupos de pesquisa produtivos e acesso a infraestrutura laboratorial com diversos laboratórios multiusuários, favorecendo a formação científica e tecnológica. • Bom relacionamento interdepartamental. • Expertise na captação de recursos de bolsas junto às agências de fomento. • Internacionalização: envio de professores para realizar pós doutorado fora do Brasil; realização de eventos internacionais e visita técnica de pesquisadores estrangeiros. • Parcerias interinstitucionais e internacionais. 	<p>Fraquezas</p> <ul style="list-style-type: none"> • Número reduzido de servidores técnico-administrativos. • Ausência de um sistema informatizado integrado para a gestão da pesquisa e da pós-graduação. • Necessidade de padronização de procedimentos e fluxos internos. • Ausência do site da PRPPGI. 	
Ambiente Externo	<p>Oportunidades</p> <ul style="list-style-type: none"> • Existência de políticas de inclusão. • Presença do laboratório multidisciplinar de tecnologias digitais (LMTS) para desenvolvimento de sistemas computacionais de apoio a PRPPGI. • Oportunidades de participação em editais externos de bolsas e recursos para infraestrutura laboratorial. • Oportunidade de formação de redes de cooperação. • Aumento da visibilidade institucional da UFAPE, com potencial para atrair novos estudantes e parcerias acadêmicas e tecnológicas. • Incentivos legais à inovação e à proteção intelectual, fortalecendo a interface entre pós-graduação, pesquisa aplicada e desenvolvimento regional. 	<p>Ameaças</p> <ul style="list-style-type: none"> • Instabilidade orçamentária e contingenciamentos federais. • Concorrência com programas consolidados de grandes centros. • Dificuldade de fixação de pesquisadores no interior. • Mudanças nos critérios de avaliação da CAPES quanto ao percentual e a dedicação de professores aos programas de pós-graduação. 	

Fonte: Elaborado pela PRPPGI, 2025.

Planejamento Tático

A seguir, são apresentados a missão, a visão e os valores institucionais da PRPPGI, alinhados ao Plano de Desenvolvimento Institucional (PDI) vigente. Esses elementos compõem a identidade organizacional e fundamentam os princípios que norteiam suas diretrizes e ações estratégicas.:

Missão

Planejar, fomentar e implementar políticas integradas de pesquisa, pós-graduação, inovação tecnológica e empreendedorismo, visando à formação de pessoas altamente qualificadas e ao desenvolvimento de soluções que impulsionem o progresso socioeconômico de Pernambuco e do Brasil.

Visão

Fortalecer a UFAPE como referência regional e ampliar sua presença no cenário nacional em pesquisa, pós-graduação, inovação e empreendedorismo, com resultados concretos em qualidade acadêmica, impacto social e cooperação nacional e internacional.

Valores

A PRPPGI tem compromisso com a excelência, a ética e a transparência, valorizando a inclusão, a diversidade e a sustentabilidade, e promovendo a formação integral, a inovação e a cooperação.

Objetivos específicos e metas da Pró-Reitoria de Pesquisa, Pós-Graduação e Inovação no PDI da UFAPE 2023-2028

Os objetivos específicos e metas aqui apresentados foram elaborados à luz do planejamento tático da PRPPGI e constam no PDI da UFAPE 2023-2028. Sendo assim, serão listados, a seguir, os itens que são responsabilidade da PRPPGI, com detalhamento dos prazos para implementação e execução:

Quadro 04: Objetivos específicos e Metas da Pró-Reitoria de Pesquisa, Pós-Graduação e Inovação no PDI UFAPE 2023 – 2028

Item PDI	OBJETIVO/ META	RESPONSÁVEL	CRONOGRAMA DE EXECUÇÃO	
			INÍCIO	FIM
Objetivo 4: Fortalecer a pesquisa científica institucional da UFAPE				
4.1	Contribuir para a consolidação de grupos de pesquisa e avaliar a necessidade de criação de novos grupos, na base do Diretório do CNPq, considerando a diversidade de áreas de conhecimentos dos diversos cursos de graduação e pós-graduação, em relação ao ano base 2022.	PRPPGI	2023	2028
4.2	Realizar o levantamento de 100% dos projetos de pesquisa institucionalizados na UFAPE e/ou por pesquisadores da UFAPE, realizados a partir de 2020.	PRPPGI/CONSEPE	2023	2028
4.3	Expandir, no mínimo 10%, as atividades de pesquisa em todos os cursos de graduação e pós-graduação, abrangendo as diferentes áreas do conhecimento.	PRPPGI	2023	2028
4.4	Estimular a submissão de projetos de pesquisa para editais de fomento, incluindo editais internos da UFAPE e externos — como FACEPE, CNPq e outros — visando à concessão de bolsas de pesquisa.	PRPPGI	2023	2028

4.5	Aumentar em 20% a participação de estudantes de graduação em projetos de pesquisa	PRPPGI	2023	2028
4.6	Realizar o levantamento das publicações dos pesquisadores e pesquisadoras da UFAPE	PRPPGI	2023	2028
4.7	Estimular a publicação de artigos qualificados em periódicos com Qualis A livros e/ou capítulos de livros	PRPPGI	2023	2028
4.8	Registrar o número de publicações dos pesquisadores e pesquisadoras da UFAPE a partir de 2023	PRPPGI	2023	2028
Objetivo 5. Aprimorar e expandir os cursos de pós-graduação Stricto Sensu.				
5.1	Aumentar em 10% a participação de servidores e discentes em atividades relacionadas à internacionalização	PRPPGI/DRI	2023	2028
5.2	Incentivar o aumento da produção qualificada em 10%	PRPPGI	2023	2028
5.3	Aumentar em 10% o número de dissertações publicadas dentro do prazo estipulado pela CAPES	PRPPGI	2023	2028
5.4	Aumentar em 10% o número de artigos resultantes dessas teses publicados em revistas indexadas	PRPPGI	2023	2028
5.5	Criar páginas dos Programas de Pós-Graduação (PPGs) da UFAPE com as mesmas informações solicitadas pela CAPES, em pelo menos dois idiomas	PRPPGI/DCOM	2023	2028

5.6	Elaborar uma agenda de publicações em redes sociais (LinkedIn, Instagram e Facebook) para aumentar a visibilidade em 20%	PRPPGI/DCOM	2023	2028
5.7	Aumentar a nota dos PPGs na avaliação da CAPE	PRPPGI/DCOM	2023	2028
5.8	Fortalecer os programas e ampliar as opções de subáreas de atuação, visando aumentar em 10% o número de pós-graduações na UFAPE	PRPPGI	2023	2028
5.9	Aumentar em 10% a inserção social dos programas	PRPPGI	2023	2028
5.10	Desenvolver ações e políticas para reduzir as taxas de evasão e aumentar a retenção nos cursos de pós-graduação Stricto Sensu	PRPPGI	2023	2028
Objetivo 6: Aprimorar e expandir os cursos de pós-graduação Lato Sensu				
6.1	Aumentar em 20% o número de programas de pós-graduação Lato Sensu na UFAPE	PRPPGI	2023	2028
6.2	Elaborar uma agenda de publicações em redes sociais (LinkedIn, Instagram e Facebook) para aumentar em 20% a visibilidade dos programas.	PRPPGI/DCOM	2023	2028
Objetivo 22: Consolidar a Política de Inovação junto à comunidade acadêmica, alinhando novas tecnologias ao desenvolvimento do processo de ensino e aprendizagem para discentes e docentes da graduação e pós-graduação.				

22.1	Estruturar núcleo de ensino para formação e atualização em práticas pedagógicas inovadoras	PRPPGI / DITE / DPG / PREG	2023	2028
22.2	Ofertar cursos para docentes e discentes que promovam o conhecimento de ferramentas, produtos e processos que apoiem a apropriação de práticas pedagógicas inovadoras	PRPPGI / DITE / PREG	2023	2028
22.3	Fomentar a capacitação de servidores nas áreas de propriedade intelectual, inovação e empreendedorismo	PRPPGI / DITE	2023	2025
22.4	Estimular a oferta de componentes curriculares que contemplem propriedade intelectual, inovação e empreendedorismo	PRPPGI / DITE / DRINT	2023	2028
22.5	Criar e fortalecer empresas juniores, incubadoras e outros programas de inovação e empreendedorismo.	PRPPGI / PREC	2023	2028
22.6	Estimular a criação de grupos de pesquisa e a articulação entre os já existentes, visando desenvolver estudos e tecnologias com abordagem multidisciplinar.	PRPPGI / DITE / DPESQ / DPG	2023	2028

22.7	Desenvolver estudos de prospecção tecnológica em propriedade intelectual para apoio aos ambientes promotores de inovação	PRPPGI / DITE / DCOM	2023	2028
22.8	Fortalecer a interação entre pesquisadores, inventores e organizações, reforçando o valor estratégico da transferência de conhecimento para atender às demandas reais da sociedade	PRPPGI / DITE / DRINT	2023	2028
22.9	Desenvolver ações de comunicação voltadas à promoção de uma cultura empreendedora e inovadora	PRPPGI / DITE / DCOM	2023	2028
22.10	Estabelecer estratégias para o fortalecimento da propriedade intelectual	PRPPGI / DITE	2023	2028
22.11	Ampliar a visibilidade dos projetos, pesquisas e tecnologias produzidas na Instituição	PRPPGI / PREC / PREG / DCOM	2023	2028
22.12	Estabelecer e ampliar a visibilidade dos projetos e tecnologias produzidos na Instituição, evidenciando sua capacidade de gerar propriedade intelectual e transferir soluções inovadoras.	PRPPGI / DITE / DRINT	2023	2028
22.13	Estabelecer interação entre a Instituição e a sociedade, divulgando suas tecnologias e estimulando o licenciamento dos produtos gerados.	PRPPGI / DITE / DRINT	2023	2025

22.14	22.14 Estabelecer parcerias públicas e privadas para o desenvolvimento e a transferência de tecnologias	PRPPGI / DITE / DRINT	2023	2028
Objetivo 121: Criar novos programas de pós-graduação				
121.1	Criar dois (02) programas de pós-graduação Stricto Sensu	PRPPGI	2023	2028
121.2	Criar dois (02) programas de pós-graduação Lato Sensu.	PRPPGI	2023	2028

Plano de Execução

O Plano de Execução da PRPPGI da UFAPE sistematiza as ações operacionais voltadas ao cumprimento dos objetivos estratégicos definidos no PDI 2023–2028. Elaborado com base em uma análise diagnóstica fundamentada na matriz SWOT e nas necessidades identificadas pelas equipes técnicas da PRPPGI, o plano estabelece metas objetivas e ações concretas.

As ações estão organizadas segundo a metodologia 5W2H, que orienta os aspectos fundamentais de cada etapa: o quê, por quê, onde, quem, quando, como e quanto. O documento também define os responsáveis, os prazos e os recursos necessários — humanos, materiais e financeiros — respeitando os tempos adequados de formação, articulação e implementação. Dessa forma, o plano consolida-se como um instrumento de gestão estratégica voltado ao fortalecimento da pós-graduação, da pesquisa e da inovação, contribuindo para a qualidade da formação acadêmica e para a efetividade das políticas institucionais da UFAPE.

Quadro 5: Plano de execução da Pró-Reitoria de Pesquisa, Pós-Graduação e Inovação da UFAPE

Etapa (O que?)	Responsável (Quem?)	Local (Onde?)	Resultado Esperado (Por quê?)	Cronograma (Quando?)	Metodologia (Como?)	Recursos (Quanto?)
Elaboração do Regimento Interno da PRPPGI	PRPPGI	PRPPGI / Google Drive	Garantir a organização, transparência e eficiência nas suas atividades, estabelecendo normas claras sobre responsabilidades, funções e processos, atendendo ao objetivo 4 e 8 item 4.4, 4.7 e 8.1 do PDI	2025	Execução por meio de planejamento interno e executado por todos os membros da PRPPGI	Recursos humanos da PRPPGI;
Orientar e acompanhar o mapeamento dos processos das unidades administrativas	PRPPGI	PRPPGI	Garantir a organização e o acompanhamento das atividades desenvolvidas pelas unidades administrativas vinculadas à PRPPGI, atendendo ao objetivo 8, itens 8.1 a 8.3 do PDI	2025	Execução por meio de planejamento interno e executado por todos os membros da PRPPGI	Recursos humanos da PRPPGI;
Organizar e unificar os documentos relacionados a pesquisa e pós-graduação, garantindo seu acesso digital no site da	PRPPGI	DPESQ/DGP	Promover a transparência e facilitar o acesso da comunidade universitária às informações e procedimentos da	2026	Execução por meio da identificação, organização e padronização dos documentos	Recursos humanos da PRPPGI

universidade			pesquisa em consonância com os princípios da gestão pública e da qualidade institucional, atendendo aos objetivos 8, itens 8.1 a 8.3 do PDI		relacionados à Pós-graduação, pesquisa e inovação, com posterior disponibilização digital no site da universidade, realizada em planejamento interno e executada por todos os membros da PRPPGI.	
Qualificar a divulgação das ações e atos da PRPPGI utilizando de forma estratégica os meios oficiais de comunicação da universidade	PRPPGI	Site e Instagram da UFAPE e Instagram da PRPPGI	Garantir maior transparência, ampliar o alcance das informações institucionais, fortalecer a relação com a comunidade acadêmica e promover o acesso tempestivo e democrático às decisões e oportunidades no âmbito do ensino de graduação, atendendo ao objetivo 5, 6 e 20, itens 5.6, 6.2 e 20.3 do PDI.	2025 a 2026	Execução por meio da classificação e organização dos conteúdos, padronização da linguagem e formato das publicações, capacitação da equipe e monitoramento das ações, realizada em planejamento interno e executada por todos os membros da PRPPGI.	Recursos humanos da PRPPGI; financeiros condicionados à disponibilidade orçamentária
Promoção e organização dos processos internos da PRPPGI para fins de gestão e melhoria contínua	PRPPGI/PROPLAN/DGPEO	PRPPGI	Organizar, padronizar e otimizar os fluxos de trabalho da PRPPGI, promovendo mais eficiência, transparência e alinhamento com o PDI da instituição.	2026	Execução por meio da identificação dos macroprocessos, mapeamento dos fluxos de trabalho, análise de gargalos e oportunidades de	Recursos humanos da PRPPGI; financeiros condicionados à disponibili

					melhoria, revisão e proposição de ajustes, implantação das melhorias e monitoramento contínuo, realizada em planejamento interno e executada por todos os membros da PRPPGI.	idade orçamentária
Promover a interlocução com a Reitoria visando à expansão e qualificação dos espaços físicos destinados a pós-graduação e outras unidades administrativas da PRPPGI.	PRPPGI	Estrutura da UFAPE	Proporcionar condições adequadas para o desenvolvimento das atividades de ensino e pesquisa, promovendo a formação acadêmica de qualidade, a inovação pedagógica e a permanência estudantil, além de contribuir para a excelência dos cursos de pós-graduação e o cumprimento dos objetivos 4, 5 e 6 e itens 4.5 e 6.1 do PDI.	2026	Execução por meio do levantamento das demandas de espaços físicos, elaboração de propostas de expansão e qualificação, e interlocução contínua com a Reitoria para alinhamento e viabilização das ações, realizada em planejamento interno e executada por todos os membros da PRPPGI.	Recursos humanos da PRPPGI e coordenações

Fonte: Pró-Reitoria de Pesquisa, Pós-Graduação e Inovação da UFAPE, 2025

Quadro 06: Plano de execução do DPESQ

Etapa (O que?)	Responsável (Quem?)	Local (Onde?)	Resultado Esperado (Por quê?)	Cronograma (Quando?)	Metodologia (Como?)	Recursos (Quanto?)
Atualização da cartilha e realização de palestras sobre a necessidade de cadastrar as pesquisas que envolvam patrimônio genético natural e/ou conhecimento tradicional associado no SisGen	DPESQ/CCHB	DPESQ/Google drive	Aumentar o número de projetos cadastrados no SisGen em 10%, atendendo ao objetivo 4, itens 4.4 e 4.7 do PDI	2025	1.Diagnóstico e levantamento de necessidades 2.Atualização da cartilha orientadora 3.Ações de sensibilização e capacitação 4.Monitoramento e apoio contínuo	Coordenador da CCHB e Chefe da SDC
Elaboração da Resolução que dispõe sobre a institucionalização de Projetos de Ensino, de Pesquisa e Inovação, de Atividades de Extensão e de Arte e Cultura e seus respectivos Relatórios, no âmbito da UFAPE	DPESQ.PRPPGI/ PREC/PREG/ CO NSEPE	Reuniões para elaboração e discussão do texto DPESQ/PREC/DENS Submissão ao CONSEPE	Fortalecer a cultura de institucionalização de Projetos de Ensino, de Pesquisa e Inovação, de Atividades de Extensão e de Arte e Cultura e seus respectivos Relatórios, no âmbito da UFAPE, atendendo aos objetivos 4, 7, 15 e 16 itens 4.4, 4.7, 7.1, 15.1 e 16.2 do PDI	2025	1.Instituição de comissão (GT) para condução dos trabalhos; 2.Elaboração de texto preliminar da minuta da Resolução; 3.Realização de reunião com as Pró-Reitorias de Ensino e Graduação e de Extensão e Cultura, para alinhamento de fluxos e procedimentos; 4.Ajustes na minuta, a partir das contribuições recebidas;	Integrantes da PRPPGI, PREC, PREG e CONSEPE

					5.Encaminhamento da minuta ao Conselho competente para apreciação e deliberação.	
Elaboração e análise de Relatório de Desempenho da pesquisa e da publicação científica da UFAPE	DPESQ/SDC	DPESQ	Contribuir para a produção dos indicadores que avaliam a produção científica e a pesquisa realizada na instituição, atendendo ao objetivo 4 e 19 nos itens 4.4, 4.6, 4.7, 4.8 e 19.1 do PDI	2026	Execução por meio da coleta de dados junto à comunidade universitária, pesquisa no sistema Submeta, Lattes e Coleta Capes para a elaboração do relatório analítico e divulgação para as instâncias responsáveis, realizada em planejamento interno e executada pela DPESQ.	Pessoal do DPESQ
Elaboração da Resolução que dispõe sobre a criação, cadastramento, consolidação e manutenção de Grupos de Pesquisa (GP) no âmbito da UFAPE na base de dados do Diretório do CNPq	DPESQ/PRPPGI	Reuniões para elaboração e discussão do texto DPESQ/CPPI / CONSEPE	Contribuir para a consolidação de grupos de pesquisa e avaliar a necessidade de criação de novos grupos, na base do Diretório do CNPq, considerando a diversidade de áreas de conhecimentos dos diversos cursos de graduação e pós-	2025	1.Instituição de grupo de trabalho (GT) do DPESQ/PRPPGI 2.Levantamento normativo e diagnóstico institucional dos Grupos de Pesquisa 3.Elaboração e validação da minuta da Resolução 4.Tramitação, aprovação e implementação da	Pessoal da PRPPGI e CONSEPE

			graduação da UFAPE, atendendo ao objetivo 4, itens 4.1 e 4.3 do PDI		Resolução	
Elaboração e publicação da Política de Coleções institucionais da UFAPE	DPESQ/CCHB	DPESQ/ Google drive	Institucionalizar e oficializar coleções científicas na UFAPE/ 1 nos próximos 12 meses, em consonância com as diretrizes do PDI e objetivos 4, itens 4.4, 4.7	2026	Execução por meio de reuniões para alinhamento aos membros da CCHB, CEPEQS e PREC.	Pessoal do DPESQ PRPPGI e PREC
Organização do V CIC	DPESQ/CIC/SDC /Comitê Interno PIBIC	DPESQ / Google Drive	Promover a divulgação dos resultados de pesquisa de IC através da apresentação e a formação através de palestras e minicursos durante o V CIC 4.4 e 4.7 do PDI	2025	Execução por meio de reunião para alinhamento da programação, divulgação e realização do V CIC durante o Sapiens.	Pessoal do DPESQ/CIC/SDC/Comitê Interno PIBIC
Publicação de resultados de pesquisa nos anais do V CIC	DPESQ/DPG/CIC /SDC/Comitê Interno PIBIC	DPESQ / Google Drive	Promover a divulgação dos resultados de pesquisas científicas através da publicação dos anais do V CIC 4.4 e 4.8 do PDI	2025-2026	Execução por meio de GT para catalogação, editoração e publicação dos resumos de pesquisa científica nos anais do V CIC.	Pessoal do DPESQ/DPG/CIC/SDC/Comitê Interno PIBIC e LMTS

Revisão dos modelos de relatório e plano de trabalho do Programas de IC	DPESQ/CIC/SDC /Comitê Interno PIBIC	DPESQ/ Google Drive	Melhorar a forma de acompanhamento das atividades de IC 4.7 do PDI	2025	Execução por meio de reuniões entre os membros do DPESQ/CIC/SDC/Comitê Interno PIBIC	Membros do DPESQ e Comitê Interno PIBIC;
Elaboração de edital de fluxo contínuo para programa de IC	DPESQ /Coordenadori a Iniciação Científica (CIC)/Comitê Interno do PIBIC	Reuniões para elaboração e discussão do texto do edital	Garantir a participação de pesquisadores e discentes no Programa Institucional Contínuo de Pesquisa na UFAPE atendendo o item 4.7	2025 - 2026	Execução por meio de discussão com os membros do DPESQ, CIC/Comitê Interno do PIBIC	Membros do DPESQ e Comitê Interno do PIBIC
Lançamento e publicação do Manual da Iniciação Científica	DPESQ/CIC/SDC	DPESQ/ Google Drive	Fortalecer a excelência acadêmica e investigativa, assegurando a melhoria contínua das práticas institucionais de pesquisa na iniciação científica, alinhado ao item 4.7 do PDI.	2025-2026	Execução por meio da revisão dos conteúdos existentes, atualização das informações institucionais, validação das alterações com as áreas responsáveis e publicação final, realizada em planejamento interno e executada pela DPESQ, CIC E SDC PRPPGI.	Membros do DPESQ e Comitê Interno do PIBIC

Fonte: DEPESQ, 2025

Quadro 7: Plano de execução do DPG

Etapa (O que?)	Responsável (Quem?)	Local (Onde?)	Resultado Esperado (Por quê?)	Cronograma (Quando?)	Metodologia (Como?)	Recursos (Quanto?)
Criação de um (01) curso de pós-graduação stricto sensu e (01) curso de pós-graduação lato sensu presencial.	PRPPGI/DPG	Cursos de pós-Graduação da UFAPE	Formar recursos humanos qualificados para enfrentar os desafios do Semiárido, promovendo sustentabilidade, adaptação climática e desenvolvimento territorial, alinhado aos objetivos 6 e 121, itens 6.1 e 121.1 do PDI sobre inclusão e desenvolvimento regional.	2025 a 2026	Execução por meio de planejamento interno e coordenado pela coordenadoria de pós-graduação stricto sensu, lato sensu e Diretoria do departamento de pós-graduação da PRPPGI	Recursos humanos da PRPPGI/DPG/CPSS e CONSEPE
Aumentar em 5% a participação de servidores e discentes em atividades relativas à internacionalização	PRPPGI/DRI	Reuniões de pleno dos cursos de pós-Graduação da UFAPE	Ampliar a participação dos pós-graduandos em atividades internacionais para desenvolver competências interculturais e científicas, fortalecer	2025 a 2026	Execução por meio de planejamento interno, coordenado pela DRI com apoio das coordenações de curso de pós-graduação	Recursos humanos da PRPPGI e DPG

			vínculos institucionais e valorizar a formação, alinhado ao item 5.1 do PDI.			
Incentivar o aumento da produção qualificada e o quantitativo de dissertações publicadas no prazo estipulado pela CAPES em 5%.	PREG	PRPPGI/ DPG	Incentivar o aumento da produção científica, técnica e tecnológica qualificada em pelo menos 5%, fortalecendo a consolidação dos programas de pós-graduação, ampliando a visibilidade institucional e contribuindo para a melhoria dos indicadores de avaliação da CAPES, a valorização da atividade docente e a formação de discentes com excelência acadêmica, em consonância com os itens 5.2 5.3 e 5.4 do PDI da UFAPE.	2025-2026	Oferta de editais internos de fomento à publicação em periódicos de alto impacto, realização de oficinas de escrita científica, incentivo à participação em eventos nacionais e internacionais e do reconhecimento institucional da produção. Além disso, a PRPPGI irá fomentar a autoavaliação contínua, alinhada aos critérios da CAPES e aos objetivos estratégicos dos PPGs e da UFAPE.	Recursos humanos da PRPPGI /DPG e CPPG

<p>Criar as páginas dos PPGs da UFAPE com as mesmas informações solicitadas pela CAPES em pelo menos dois (02) idiomas e fazer uma agenda de publicações em redes sociais</p>	<p>PRPPGI</p>	<p>PRPPGI/Coordenadorias dos PPGS</p>	<p>Promover a transparência, padronização e internacionalização dos programas de pós-graduação da UFAPE, facilitando o acesso a informações para avaliadores, estudantes e pesquisadores, atendendo às exigências da CAPES e fortalecendo a visibilidade acadêmica; além de ampliar a divulgação das ações de pós-graduação e pesquisa, aproximando a comunidade acadêmica e a sociedade, fortalecendo vínculos institucionais e valorizando socialmente a universidade, conforme itens 5.5 e 5.6 do PDI.</p>	<p>2025-2026</p>	<p>As páginas dos PPGs seguirão um modelo unificado, conforme as exigências da CAPES, em português e inglês, com conteúdo estruturado em parceria com coordenadores e TI para garantir atualização e padronização. A agenda de publicações nas redes sociais será organizada mensalmente pela comunicação institucional, destacando pesquisas, eventos e editais para fortalecer a visibilidade e o engajamento da pós-graduação.</p>	<p>Recursos humanos da PRPPGI e DPG</p>
---	---------------	---------------------------------------	---	------------------	---	---

Fonte: DPG, 2025

Quadro 8: Plano de execução do DITE

Etapa (O que?)	Responsável (Quem?)	Local (Onde?)	Resultado Esperado (Por quê?)	Cronograma (Quando?)	Metodologia (Como?)	Recursos (Quanto?)
Elaboração de edital de fluxo contínuo de incubação na Cactus	PRPPGI/DITE/ Coordenadori a de Empreended orismo e Incubação	Reuniões para elaboração e discussão do texto do edital	Garantir que startup externas autem por tempo delimitado dentro da UFAPE atendendo aos objetivos 22 e 23, itens 22.5, 22.14 e 23.4 do PDI	2025 - 2026	Execução por meio de discussão com os membros do DITE, PJ e prefeitura	Recursos humanos da PRPPGI/PJ/Prefeit ura
Elaboração de resolução que dispõe sobre a institucionalização de projetos de inovação e seus respectivos relatórios no âmbito da UFAPE	PRPPGI/CONSE PE	Reuniões para elaboração e discussão do texto do edital	Apresentar e garantir a cultura de institucionalização de projetos de inovação e seus respectivos relatórios, no âmbito da UFAPE aos objetivos 22 e 23, itens 22.7, 22.11 e 23.4 do PDI	2025	Execução por meio de discussão com os membros do DITE, PJ e prefeitura	Recursos humanos da PRPPGI e CONSEPE
Atualização da Política Institucional de Inovação e Empreendedorismo	DITE.PRPPGI/C ONSEPE	Google Drive Reuniões para elaboração e discussão do	Atualizar e garantir a transparência estabelecendo normas atualizadas sobre processos, funções, no âmbito	2025 - 2026	Execução por meio de planejamento interno e executado por todos os	Recursos humanos da PRPPGI e CONSEPE

		texto PRPPGI/DITE Submissão ao CONSEPE	da UFAPE aos objetivos 22 e 23, itens 22.5, 22.7, 22.11, 23.2 e 23.4 do PDI		membros a PRPPGI	
--	--	--	---	--	---------------------	--

Fonte: DITE, 2025

Monitoramento e Revisão do PDU

O monitoramento e a avaliação das ações contempladas neste Plano de Desenvolvimento Universitário (PDU) serão conduzidos de forma contínua e sistemática, por meio de reuniões periódicas, a serem realizadas em intervalos quadrimestrais. Tais encontros terão como finalidade acompanhar os progressos alcançados e identificar eventuais obstáculos enfrentados pelos Departamentos vinculados à PRPPGI no cumprimento das metas estabelecidas.

Sempre que necessário, as estratégias adotadas poderão ser reavaliadas e redirecionadas, de modo a garantir a efetividade das ações e o alcance dos resultados previstos. Abaixo, apresenta-se o cronograma das Reuniões de Monitoramento e Avaliação (RMA):

Quadro 9: Reuniões de Monitoramento e Avaliação

Reuniões de Monitoramento e Avaliação (RMA)	
1ª	Agosto 2025
2ª	Dezembro de 2025
3ª	Abril de 2026
4ª	Agosto de 2026
5ª	Dezembro de 2026

Fonte: Elaboração Própria, 2025

REFERÊNCIAS

DECOURT, Felipe; NEVES, Hamilton da Rocha; BALDNER, Paulo Roberto. Planejamento e gestão estratégica. Rio de Janeiro: FGV Editora, 2012.

RUMMLER, Geary A.; BRACHE, Alan P. Melhoria de desempenho: como gerenciar a empresa como um sistema de processos. Tradução de Ivo Korytowski. São Paulo: Makron Books, 1994.

UNIVERSIDADE FEDERAL DO AGRESTE DE PERNAMBUCO (UFAPE). Estatuto e Regimento Geral da UFAPE. Disponível em: <https://ufape.edu.br>

UNIVERSIDADE FEDERAL DO AGRESTE DE PERNAMBUCO (UFAPE). Regimento Interno da Pró-Reitoria de Pesquisa, Pós-Graduação e Inovação – PRPPGI. Aprovado pelo Conselho Acadêmico de ensino, pesquisa e extensão e cultura da UFAPE. Disponível: <https://ufape.edu.br>

UNIVERSIDADE FEDERAL DO AGRESTE DE PERNAMBUCO (UFAPE). Resolução CONSEPE Nº 007/2024. Dispõe sobre a Política Institucional de Pesquisa e Pós-graduação da Universidade Federal do Agreste de Pernambuco (UFAPE). Aprovado pelo Conselho Acadêmico de ensino, pesquisa e extensão Pro Tempore da UFAPE. Disponível em: <https://ufape.edu.br>

UNIVERSIDADE FEDERAL DO AGRESTE DE PERNAMBUCO (UFAPE). Plano de Desenvolvimento Institucional – PDI 2023–2028. Garanhuns: UFAPE, 2023. Disponível em: <https://ufape.edu.br>

